



GOYO INTEX

ANNUAL REPORT 2010

株主の皆様へ

株主の皆様におかれましてはますますご清栄のこととお喜び申し上げます。

平素は格別のご支援、ご高配を賜り心より厚くお礼申し上げます。

ここに当社第33期事業報告書（平成21年4月1日から平成22年3月31日まで）をお届けいたします。

当社は、「生活者の住空間を創造し社会に奉仕する」を社訓とし、業績の向上と社会への貢献に尽力してまいり所存でございます。

今後とも引き続き当社へのご指導とご理解を賜りますようお願い申し上げます。

平成22年6月



代表取締役社長

大脇 功嗣

営業の概況

当連結会計年度における我が国の経済は、企業の在庫調整が進み、輸出や生産に回復基調がみられるものの、雇用環境の悪化や個人消費の低迷から、景気は依然として厳しい状況が続いております。

当カーテン業界におきましても、カーテン市場に影響を及ぼします新設住宅着工総戸数が大幅に減少しており、大変厳しい経営環境となりました。

このような状況の下、当社グループは商品面におきましては、平成21年8月に、メインブランドであります「インハウス」において新柄を追加発表するとともに、営業面におきましては、売上高比重の高い重点得意先を中心に営業活動を実施いたしました。経費面におきましては、社内組織の改革を行い、本社に受注業務を集約したことによる大幅な人員削減、その他経費の削減を実施いたしました。

売上高は、景気悪化による新設住宅着工総戸数減少の影響が大きく大幅な減少となりましたが、営業損失および経常損失は、経費削減効果により前連結会計年度に比べ大幅に縮小いたしました。また、特別損失として、本社に受注業務を集約したことによる営業所移転に係わる費用および退職者の割増退職金が発生いたしました。

以上の結果、当連結会計年度の売上高は前年同期比24.2%減の998百万円、営業損失は124百万円（前連結会計年度は310百万円の営業損失）、経常損失は127百万円（前連結会計年度は317百万円の経常損失）、当期純損失は164百万円（前連結会計年度は340百万円の当期純損失）となりました。

今後の経営課題

今後の見通しにつきましては、海外経済の改善や政府の緊急経済対策の効果など一部企業の収益は回復するものの、個人消費の低迷や先行き不透明感から景気の本格的な回復には時間がかかるものと考えられます。

カーテン業界におきましては、マンション及び持家住宅の建設は、これまでの大幅減少の反動から緩やかな増加が期待されますが、デフレによる消費マインドの低迷により、依然として厳しい状況は続くものと思われれます。

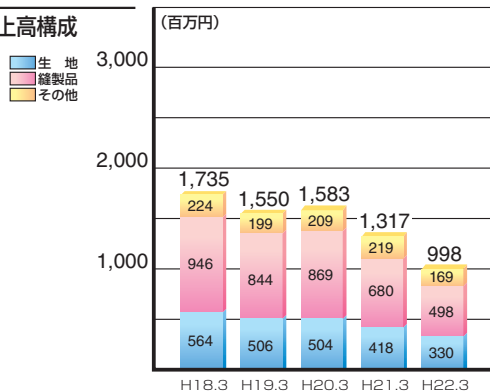
このような状況の下、当社グループは経済環境等を考慮し本来昨年発表予定を延期しており、また取引先からも強く待ち望む声を受けておりました「サザンクロス」見本帳を3年ぶりに大幅改訂し発表いたします。今回のサザンクロスの見本帳は閉塞感の漂う社会の中で、笑顔を取り戻せるような住空間を創造することの一助になるような商品構成となっております。これら商品の魅力をいち早くお客様に感じていただくため、見本帳改訂に先がけて商品サンプルを作製し先行販売してまいります。また、「インハウス」ブランドにおきましては、2年連続して新柄を追加販売する予定であります。

営業面におきましては、平成22年2月の会社体制見直しを機に、組織化した販売活動及び商品研修を充実することで営業全体の底上げを図り、収益拡大に邁進する会社体制にしてまいります。更に、経営の一層の安定を図るために新規販売ルートの獲得はもとより、新規事業の構築に注力してまいります。

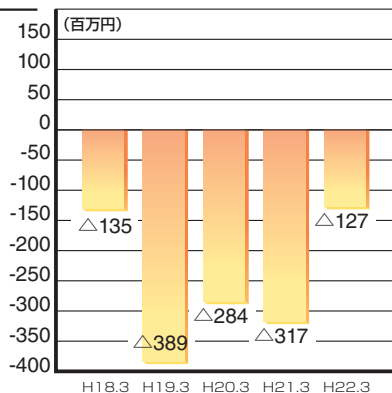
株主の皆様におかれましては、今後ともより一層のご支援ご鞭撻を賜りますようお願い申し上げます。

業績の推移 (連結)

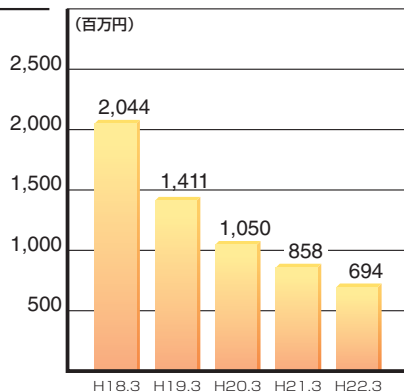
品目別売上高構成



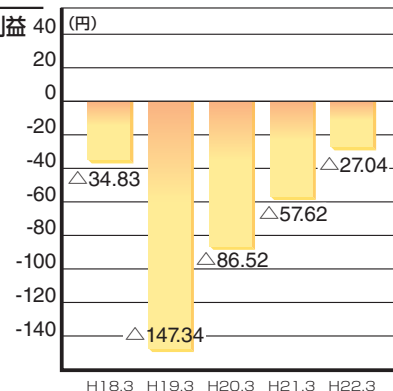
経常利益



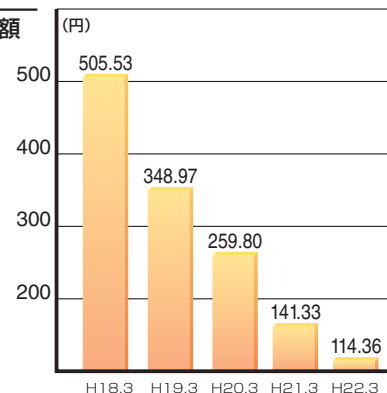
純資産



1株当たり当期純利益



1株当たり純資産額



■ 連結貸借対照表 (平成22年3月31日現在)

(単位：千円)

資産の部		負債の部	
科 目	金 額	科 目	金 額
流動資産	682,251	流動負債	486,491
現金及び預金	219,253	支払手形及び買掛金	82,907
受取手形及び売掛金	171,898	短期借入金	340,000
商 品	267,000	一年内返済長期借入金	15,132
貯 蔵 品	12,912	未払法人税等	11,639
そ の 他	12,059	未払消費税等	5,720
貸倒引当金	△ 872	そ の 他	31,091
固定資産	637,021	固定負債	138,235
有形固定資産	519,172	長期借入金	103,140
建物及び構築物	229,051	繰延税金負債	892
土 地	289,500	退職給付引当金	27,079
そ の 他	620	役員退職慰労引当金	5,324
無形固定資産	1,661	そ の 他	1,800
ソフトウェア	1,661	負債合計	624,726
投資その他の資産	116,187	純資産の部	
投資有価証券	35,721	株主資本	692,723
長期貸付金	7,500	資 本 金	737,407
差入保証金	65,742	資本剰余金	50,703
そ の 他	15,546	利益剰余金	△ 95,169
貸倒引当金	△ 8,323	自己株式	△ 217
資産合計	1,319,273	評価・換算差額等	1,822
		その他有価証券評価差額金	1,822
		純資産合計	694,546
		負債及び純資産合計	1,319,273

■ 連結損益計算書 (平成21年4月1日から平成22年3月31日まで)

(単位：千円)

科 目	金 額	
売 上 高		998,804
売 上 原 価		451,316
売 上 総 利 益		547,488
販売費及び一般管理費		672,053
営 業 損 失		124,564
営 業 外 収 益		
為 替 差 益	1,891	
賃 貸 収 入	9,099	
そ の 他	3,960	14,951
営 業 外 費 用		
支 払 利 息	7,023	
売 上 割 引	244	
賃 貸 原 価	8,399	
そ の 他	1,727	17,395
経 常 損 失		127,008
特 別 損 失		
退店店舗の現状復帰費用	8,000	
事 務 所 移 転 費 用	15,096	
割 増 退 職 金	3,211	26,307
税金等調整前当期純損失		153,316
法人税、住民税及び事業税	10,913	10,913
当 期 純 損 失		164,229

貸借対照表 (平成22年 3月31日現在)

(単位：千円)

資産の部		負債の部	
科 目	金 額	科 目	金 額
流動資産	665,381	流動負債	479,102
現金及び預金	210,948	支払手形	33,321
受取手形	10,151	買掛金	46,397
売掛金	157,267	短期借入金	340,000
商品	262,511	一年内返済長期借入金	15,132
貯蔵品	12,912	未払金	10,668
前渡金	2,174	未払費用	11,261
前払費用	7,120	未払法人税等	10,769
未収入金	1,614	未払消費税等	5,388
その他	1,466	預り金	1,153
貸倒引当金	△ 786	前受収益	1,409
		その他	3,600
固定資産	645,308	固定負債	137,089
有形固定資産	519,172	長期借入金	103,140
建物	229,051	繰延税金負債	892
構築物	0	退職給付引当金	25,933
車両運搬具	0	役員退職慰労引当金	5,324
器具備品	620	その他	1,800
土地	289,500		
無形固定資産	1,661	負債合計	616,192
ソフトウェア	1,661		
投資その他の資産	124,474	純資産の部	
投資有価証券	35,721	株主資本	692,675
関係会社株式	0	資本金	737,407
出資金	30	資本剰余金	50,703
関係会社長期貸付金	150,000	資本準備金	50,703
長期貸付金	7,500	利益剰余金	△ 95,218
破産更生債権等	5,520	利益準備金	69,000
長期前払費用	4,509	その他利益剰余金	△164,218
差入保証金	65,242	繰越利益剰余金	△164,218
保険積立金	2,682	自己株式	△ 217
貸倒引当金	△146,732	評価・換算差額等	1,822
		その他有価証券評価差額金	1,822
資産合計	1,310,690	純資産合計	694,498
		負債及び純資産合計	1,310,690

損益計算書 (平成21年 4月1日から平成22年 3月31日まで)

(単位：千円)

科 目	金 額	
売上高		923,898
売上原価		434,085
売上総利益		489,813
販売費及び一般管理費		617,437
営業損失		127,624
営業外収益		
受取利息	1,298	
為替差益	1,891	
賃貸収入	23,913	
その他	4,033	31,136
営業外費用		
支払利息	6,903	
売上割引	364	
賃貸原価	22,397	
その他	1,714	31,379
経常損失		127,867
特別損失		
退店店舗の現状復帰費用	8,000	
事務所移転費用	15,096	
割増退職金	3,211	26,307
税引前当期純損失		154,175
法人税、住民税及び事業税	10,042	10,042
当期純損失		164,218

貸借対照表関係注記

1. 有形固定資産の減価償却累計額 780,262千円
2. 関係会社に対する短期金銭債権 11,148千円
3. 担保資産及び担保付債務

担保に供している資産は次のとおりであります。

建物	223,513千円
土地	289,500千円
計	513,013千円

担保付債務は次のとおりであります。

短期借入金	340,000千円
一年内返済長期借入金	15,132千円
長期借入金	103,140千円
計	458,272千円

損益計算書関係注記

関係会社との取引高	売上高	56,314千円
	営業取引以外の取引高	16,313千円

株式の状況 (平成22年3月31日現在)

- ①発行可能株式総数 13,000,000株
 ②発行済株式の総数 6,073,350株
 (自己株式800株を除く。)

- ③株主数 513名
 ④大株主

株主名	持株数	持株比率
アイカ工業株式会社	2,030 <small>千株</small>	33.42 %
株式会社大倉商事	1,350 <small>千株</small>	22.22 %
大脇功嗣	357 <small>千株</small>	5.88 %
五洋インテックス取引先持株会	183 <small>千株</small>	3.01 %
北愛知リース株式会社	109 <small>千株</small>	1.79 %
田邊父朗	100 <small>千株</small>	1.64 %
松浦行子	89 <small>千株</small>	1.46 %
朝日火災海上保険株式会社	80 <small>千株</small>	1.31 %
五洋インテックス社員持株会	76 <small>千株</small>	1.25 %
大脇保彦	75 <small>千株</small>	1.23 %

(注)持株比率につきましては、自己株式(800株)を控除して算出しております。

■ 会社の概況 (平成22年 3月31日現在)

商号	五洋インテックス株式会社
英文社名	GOYO INTEX CO., LTD.
本社	愛知県小牧市小木五丁目411番地
設立年月日	昭和54年 3月30日
資本金	7億3,740万7,500円
決算期	3月31日

主要な事業内容

インテリアファブリックス、カーテン生地及び縫製品の販売

従業員の状況

従業員数	前期末比増減	平均年齢	平均勤続年数
52名	18名減	37.2才	4.7年

- (注) 1. 上記の従業員数には、使用人兼務役員 2名、臨時従業員 22名及び会社への出向者 1名並びに業務委託販売員 2名は含んでおりません。
2. 従業員数が前期末に比べ18名減少した主な要因といたしましては、本社に受注業務を集約したことに伴う退職によるものであります。

■ 取締役及び監査役 (平成22年 6月29日現在)

地 位	氏 名	担当及び重要な兼職の状況
代表取締役社長	大 脇 功 嗣	株式会社イフ代表取締役社長
取 締 役	久 保 真 二	営 業 本 部 長 株 式 会 社 イ フ 取 締 役
取 締 役	前 田 孝 男	管 理 本 部 長 株 式 会 社 イ フ 取 締 役
常 勤 監 査 役	井 上 堯 夫	株 式 会 社 イ フ 監 査 役
監 査 役	福 本 好 昭	公 認 会 計 士
監 査 役	谷 口 優	弁 護 士
監 査 役	大 島 克 己	公 認 会 計 士

- (注) 1. 監査役福本好昭、谷口優及び大島克己は社外監査役であります。なお、谷口優は大阪証券取引所 (JASDAQ市場) が指定を義務付ける一般株主と利益相反が生じるおそれのない独立役員であります。
2. 監査役福本好昭及び大島克己は、公認会計士及び税理士の資格を有しており、財務及び会計に関する相当程度の知見を有するものであります。

■ 事業所

本 社 愛知県小牧市小木5-411

物流

カットセンター	愛知県小牧市小木5-413-1
広巾センター	愛知県小牧市小木5-332-1
商品センター	愛知県小牧市下小針中島1-170-1

営業所

札幌営業所	札幌市中央区大通西14-1-13 北日本南大通ビル 6F 607号
さいたま営業所	さいたま市大宮区大成町1-285-2 大成ハイツ 1階
東京支店	東京都品川区西五反田7-13-5 DK五反田 8階
名古屋営業所	愛知県小牧市小木5-411
大阪支店	大阪市中央区南船場1-13-27 アイカビル 8階
広島営業所	広島市中区本川町2-5-23 田室ビル 3 1階101号
福岡営業所	福岡市博多区博多駅前3-9-14 フォロ博多 6階

■ 関連会社

株式会社イフ

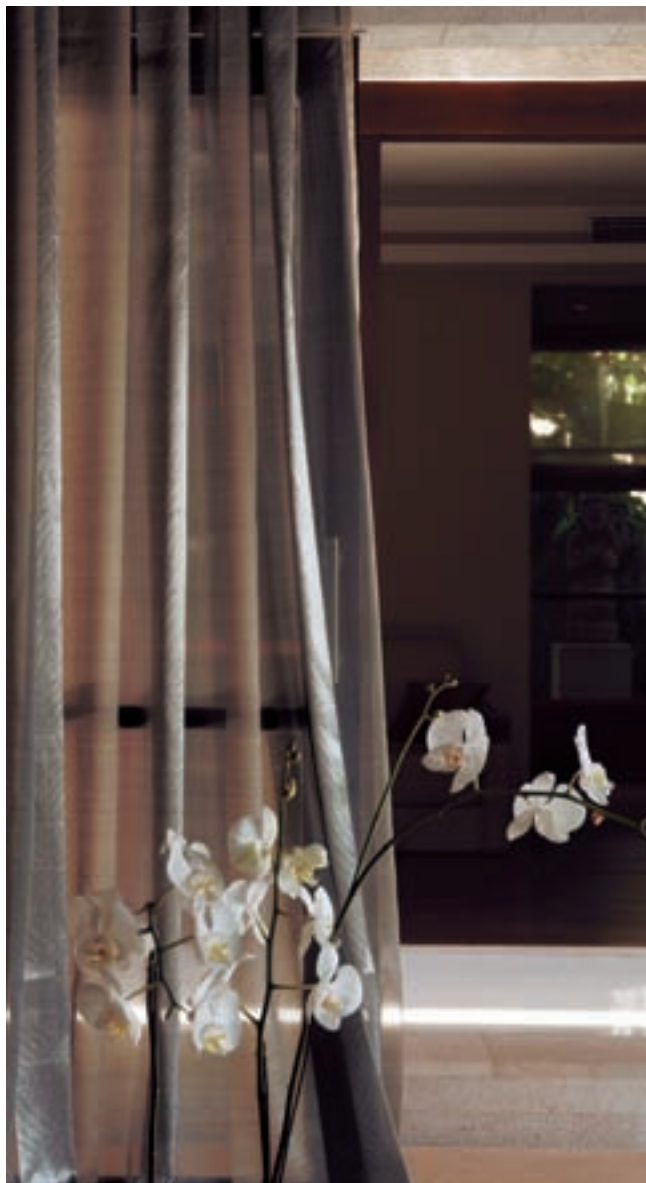
店舗

イフ浜松店	浜松市中区伝馬町312-22 第二金井屋ビル 1階
イフ春日井店	愛知県春日井市東野町3-12-19
イフ富山店	富山市二口町1-9-2 アールビル 1階

■ ブランド



ヨーロッパの最新トレンドを反映した、
革新的で贅沢なブランド



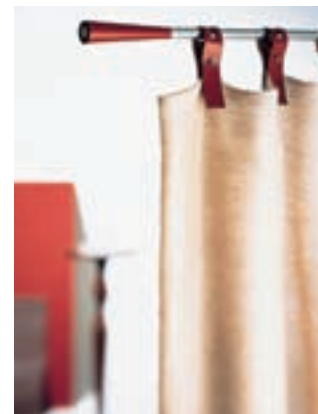
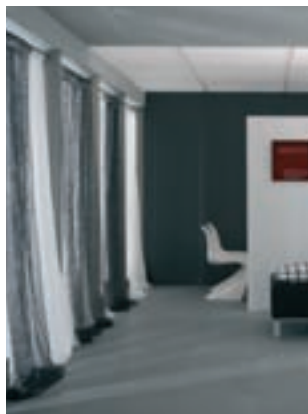
機能性を活かしたホームユースをテーマ
に開発したカーテンブランド



ヨーロッパ最高級のファブリックブランド

nya nordiska

ARTLINE 



株主メモ

- ・ 決 算 期 3月31日
- ・ 定時株主総会 6月
- ・ 配 当 金 受 領 期末配当金 毎年3月31日
株 主 確 定 日 中間配当を行う場合は毎年9月30日
- ・ 公 告 の 方 法 電子公告により当社ホームページ
(<http://www.goyointex.co.jp/>)に掲載
いたします。
ただし、やむを得ない事由により電子
公告によることができない場合は、日
本経済新聞に掲載いたします。
- ・ 株主名簿管理人 三菱UFJ信託銀行株式会社
特別口座の口座管理機関
- ・ 同 連 絡 先 〒137-8081 東京都江東区東砂七丁目
10番11号
三菱UFJ信託銀行株式会社証券代行部
電話 0120-232-711(通話料無料)

(ご注意)

1. 株券電子化に伴い、株主様の住所変更、買取請求その他各種お手続きにつきましては、原則、口座を開設されている口座管理機関(証券会社等)で承ることとなっております。口座を開設されている証券会社等にお問合せください。株主名簿管理人(三菱UFJ信託銀行)ではお取扱いきませんのでご注意ください。
2. 特別口座に記録された株式に関する各種お手続きにつきましては、三菱UFJ信託銀行が口座管理機関となっておりますので、上記特別口座の口座管理機関(三菱UFJ信託銀行)にお問合せください。なお、三菱UFJ信託銀行全国各支店にてもお取次ぎいたします。

五洋インテックス株式会社

〒485-0058 愛知県小牧市小木五丁目411番地

GOYO INTEX CO.,LTD.

5-411 Koki, Komaki City, Aichi Prefecture 485-0058, Japan